

INFOBEST PAMINA

INFOrmations- und **BE**ratungs**ST**ellen
sur toutes questions transfrontalières

- ⇒ Date de **création** : 10 janvier 1991
- ⇒ **5.180** demandes traitées en 2022
- ⇒ **Réseau** des INFOBEST du Rhin Supérieur
- ⇒ **Service public gratuit, financé à**
 - ✓ 50% par le GECT Eurodistrict PAMINA
 - ✓ 50% par
 - l'Etat français,
 - le Land de Bade-Wurtemberg
 - et le Land de Rhénanie-Palatinat



Slide 1

RS2 Création le 10 janvier 1991 par le Département du Bas-Rhin, l'Etat français, la Région Alsace et les deux Länder du Bade-Wurtemberg et de la Rhénanie-Palatinat

Contexte: mise en place du marché intérieur de l'Union européenne en 1993

2004: intégration d'INFOBEST PAMINA à l'Eurodistrict PAMINA

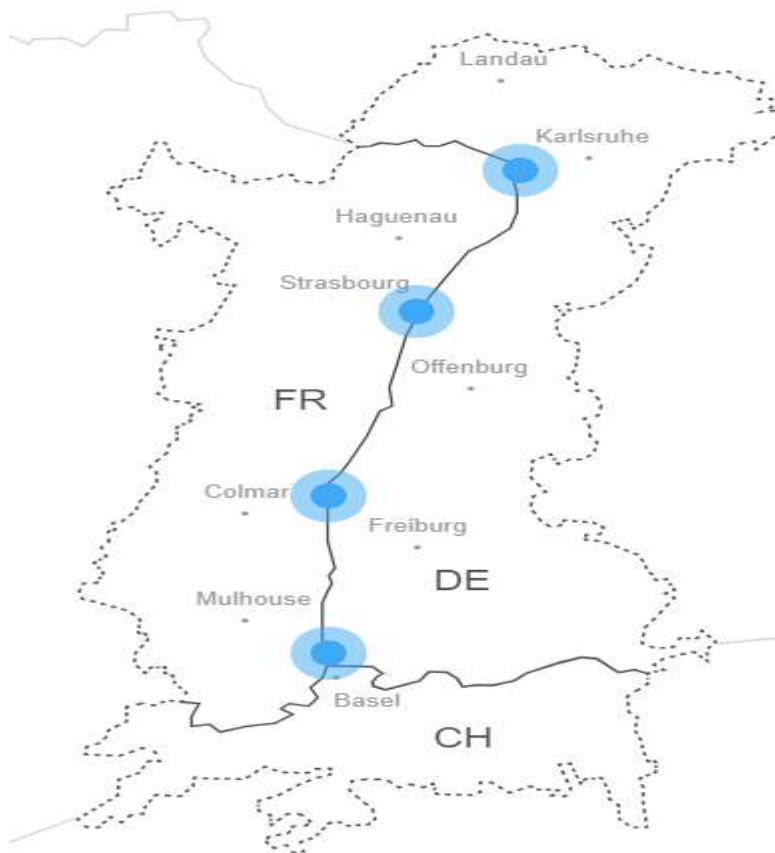
PA= Palatinat, MI = Mittlerer Oberrhein, NA= Nord-Alsace





ROSER Stéphanie; 13-01-23

RS5

RS6

Un réseau de 4 bureaux répartis tout le long du Rhin Supérieur



- INFOBEST  PAMINA à Lauterbourg, au croisement des frontières de l'Alsace du Nord et des Lands de Bade-Wurtemberg et Rhénanie Palatinat
- INFOBEST  KEHL STRASBOURG (1993)
- INFOBEST  VOGELGRUN BREISACH (1995) implanté sur l'axe Colmar-Fribourg
- INFOBEST  PALMRAIN (1993), au cœur de la région des « Trois Frontières » (franco-germano-suisse)

-> **24.157** demandes traitées au niveau du réseau en 2021

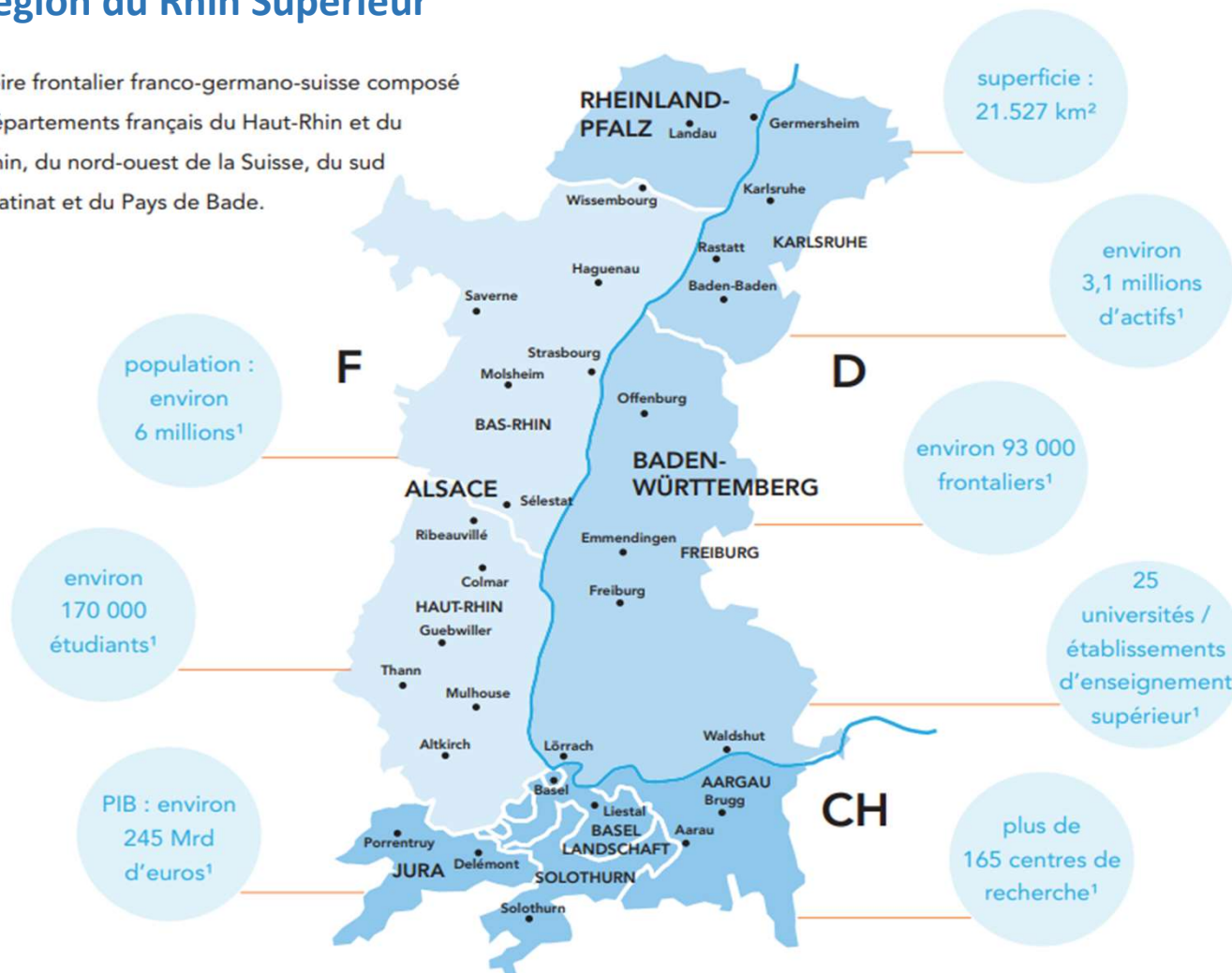
Slide 2

RS5 ROSER Stéphanie; 16-01-23

RS6 ROSER Stéphanie; 16-01-23

La Région du Rhin Supérieur

Territoire frontalier franco-germano-suisse composé des départements français du Haut-Rhin et du Bas-Rhin, du nord-ouest de la Suisse, du sud du Palatinat et du Pays de Bade.



Les missions de l'équipe en place :

- ⇒ **répondre** aux questions à dimension transfrontalière d'ordre administratif émanant essentiellement de particuliers, mais aussi d'entreprises, d'associations, d'administrations ;
- ⇒ **orienter** les usagers ^{RS4} vers les interlocuteurs adaptés de part et d'autre de la frontière ;
- ⇒ **aider à réduire** les barrières linguistiques et à trouver des solutions ;
- ⇒ **signaler** les problèmes et obstacles rencontrés par les citoyens aux administrations ou élus (ex: lors d'un changement de loi qui a un impact défavorable sur les frontaliers) ;
- ⇒ **organiser** des permanences d'experts (assurance maladie, caisses de retraites, prestations familiales, services fiscaux, notaires, Eures-t).



Slide 4

RS4 droits, procédures, réglementation dans l'autre pays
ROSER Stéphanie; 13-01-23

Les permanences organisées tout au long de l'année



EURES – T (european employment service transfrontalier) : 1 / mois sur RV



AOK (Allgemeine Ortskrankenkasse) : 1 / mois sur RV



Notarkammer Pfalz

Notaires (FR et DE) et un **conseiller fiscal** DE : 1 / mois sur RV



AS-CARSAT (assistante sociale de la CARSAT) : 1 à 2 / mois sur RV



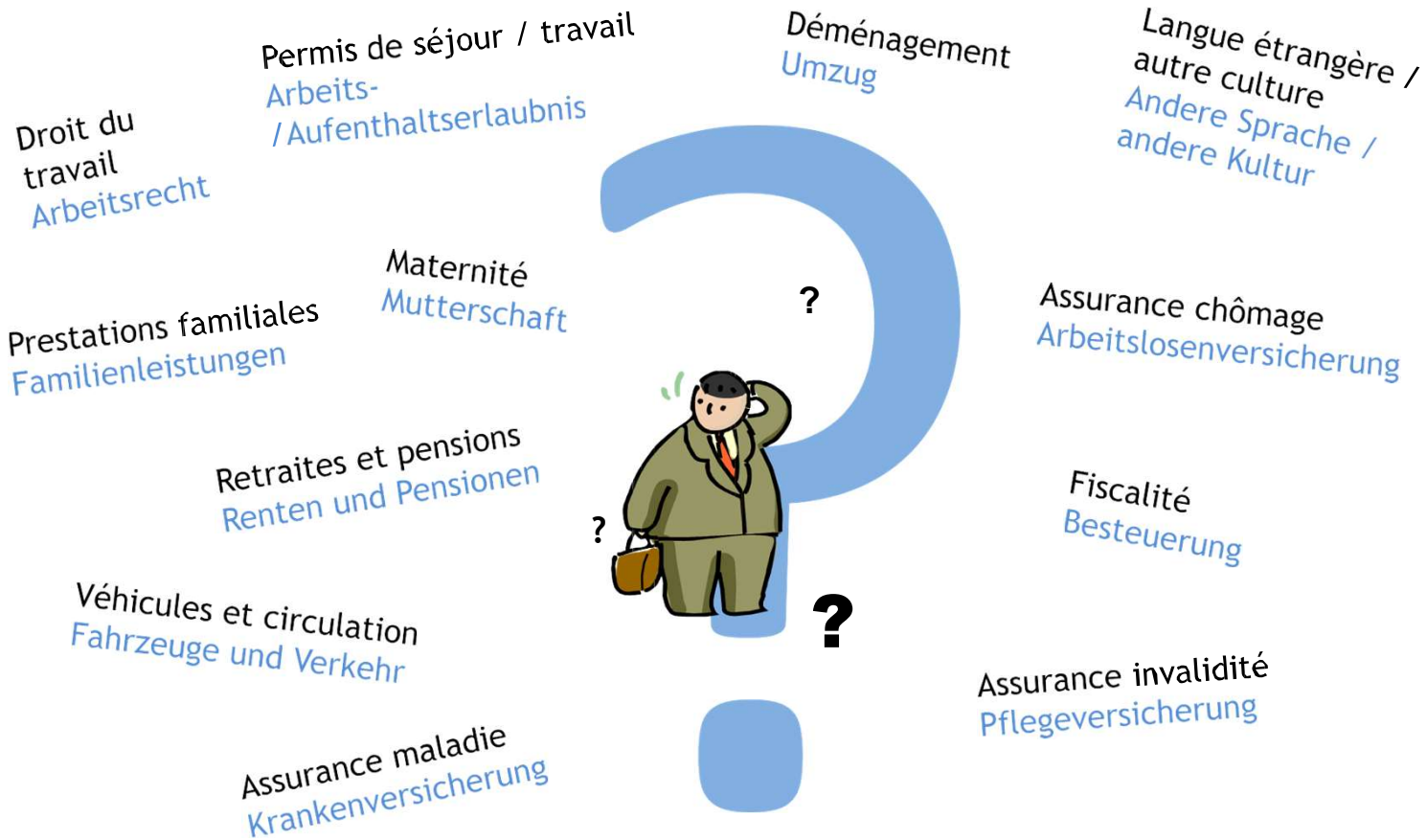
DRV (Deutsche Rentenversicherung) : 4 / an sur RV

Journée d'informations transfrontalières : 2x/an

Outre les administrations/services cités précédemment, sont également présentes les administrations suivantes :

- la CPAM du Bas-Rhin
- la CAF du Bas-Rhin et la Familienkasse du Bade-Wurtemberg
- la CARSAT Alsace Moselle
- Pole Emploi
- les services fiscaux allemands et français

A noter que l'INFOBEST PAMINA a également des contacts dédiés auprès de la L-Bank et la Kreisverwaltung de Germersheim



Les types de demandes traitées au quotidien

Congé parental

Bonjour, Je voulais savoir si je peux avoir un rdv pour m'aider à remplir des papiers de ma grossesse en cours mon terme de grossesse est le 5 mars 2023 et j'aimerais savoir comment faire pour avoir un congé parental de 2 ans ?

Véhicules automobiles et circulation :

J'ai besoin de prolonger mon permis poids lourds allemand et j'habite en France. A qui m'adresser ?

Autres formalités :

Mon grand-père, qui était allemand, est décédé en France où il vivait. Quelles sont les formalités à accomplir ?

Chômage partiel – KUG :

Bonsoir, je viens vers vous au sujet de la double imposition pour les frontaliers travaillant en Allemagne. la loi a t elle changé car je vais à nouveau être obligé de faire de la kurzarbeit et peut on récupérer l'argent du dernier chômage partiel

Assurance retraite :

Bonjour, serait-il possible d'avoir un rendez-vous avec un conseiller afin de connaître le déroulement et le montant approximatif de ma future retraite ?

Assurance maladie :

Guten Tag. Am 11.8.2022 habe ich bei Ihnen meine Unterlagen für die französische Krankenversicherung, da wir aus Deutschland nach Betschdorf gezogen sind, abgegeben. Leider habe ich bis jetzt noch keine Rückmeldung bekommen. Kann das sein?

Congé maternité

Bonjour, j'étais frontalière les 3 dernières années (je payais mes cotisations sociales en Allemagne), je suis tombée enceinte en octobre 2022 et j'ai déménagé en Bretagne en janvier 2023. Mon nouvel employeur est français, je paie dorénavant mes cotisations en France. Qui va payer mon congé maternité : la France ou l'Allemagne ?

Télétravail :

Bonjour, Je réside à Roeschwoog et mon employeur est à Muggensturm (Allemagne), Zone frontalière. Ma société propose encore aux salariés allemands 2 jours de télétravail dont le vendredi journée de télétravail obligatoire pour économiser le chauffage. Pouvez-vous m'envoyer un document officiel si possible en Français et en Allemand justifiant que je peux également faire 2 jours de télétravail de janvier 2023 jusqu'au 30.06.2023 (je pense avoir lu quelque part que ça a été prolongé). Merci à vous pour votre soutien pour les frontaliers et bonne heureuse année 2023.

Assurance retraite :

J'ai travaillé en France et en Allemagne. Je suis handicapé à 80% et j'aimerais prendre une retraite anticipée en France. En tant que frontalier, ai-je aussi cette possibilité en Allemagne ? Si oui, quand ?

Déménagement :

Sehr geehrte Damen und Herren,

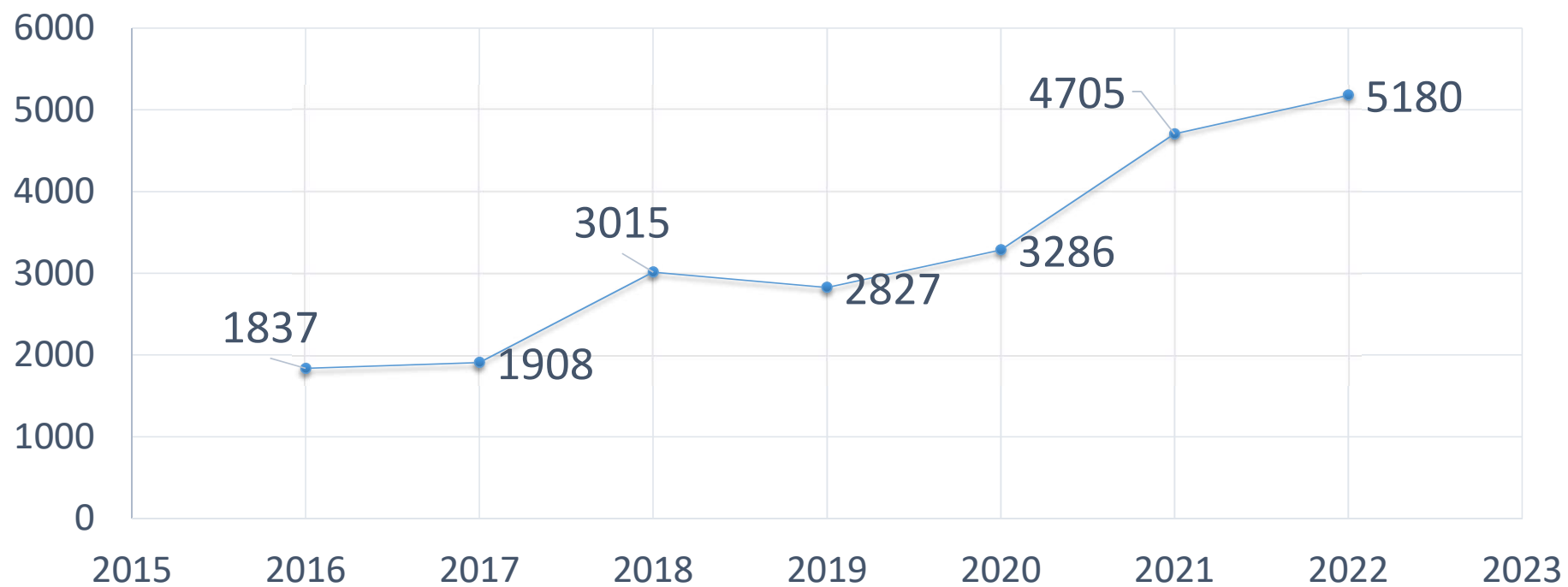
ich bin deutscher Bundesbeamter und möchte mir eine Wohnung in Lauterbourg kaufen. Was muss ich beachten? Gibt es spezielle Regelungen bzgl. der Auswanderung deutscher Beamter ins Ausland?

Über Antworten würde ich mich sehr freuen.

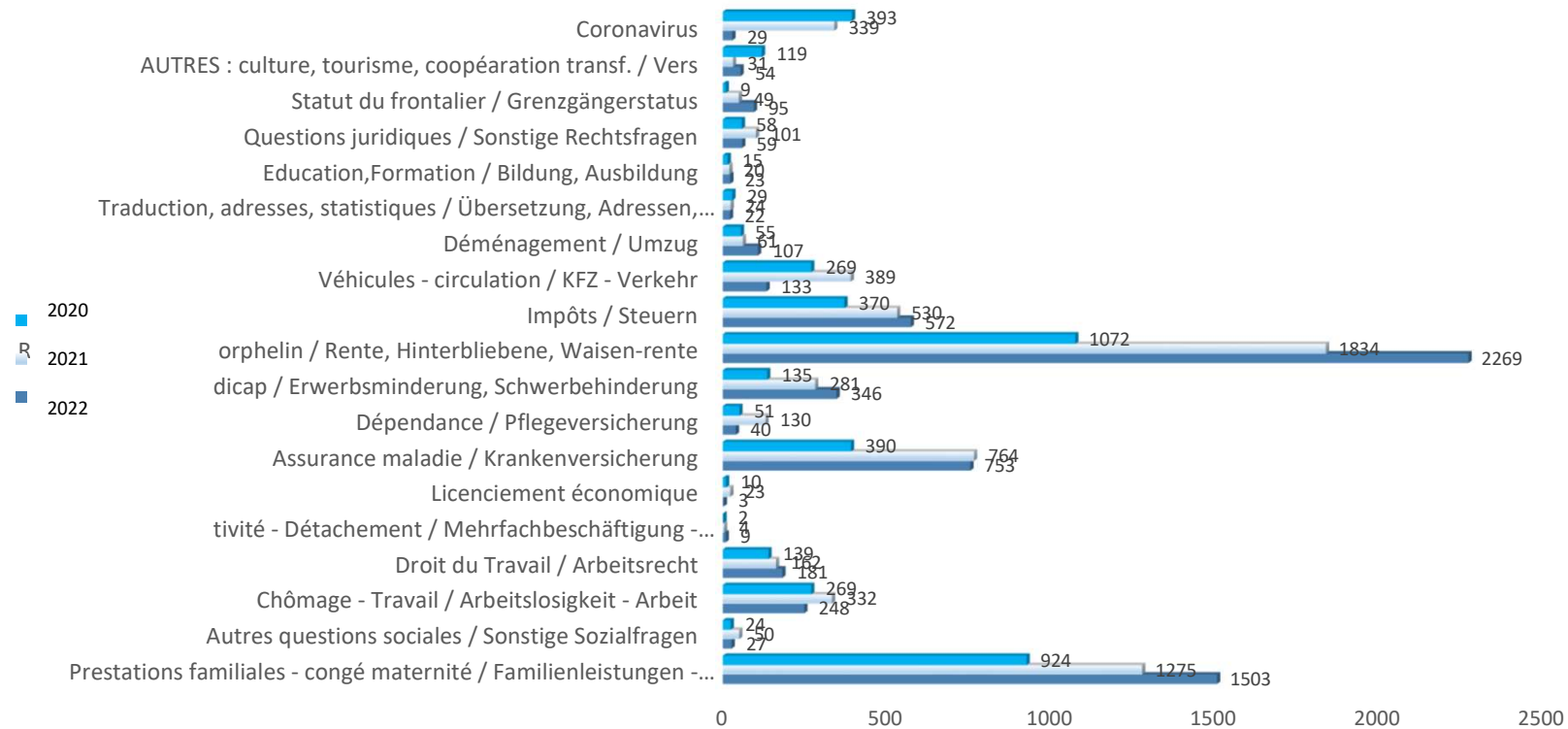
Pension de réversion :

Bonjour,
Je vous contacte suite au décès de mon père. C'est l'AOK de Rastatt qui m'a donné vos coordonnées. Mon père était travailleur frontalier en Allemagne et est décédé le 14.12.2022 (ci-joint l'acte de décès). Je me suis occupée de contacter la deutsche Rentenversicherung pour les informer du décès de mon père. Savez-vous si je dois faire d'autres démarches en Allemagne ? Merci à vous et belle journée.

Une demande bien réelle et en constante augmentation



- **5180** demandes en 2022
- **80 %** de français, **16%** d'allemands et **4%** autres



Une collaboration riche avec le réseau des Maison France Services pour un service public transfrontalier local



- Une dizaine de MFS sur le territoire PAMINA
- Collaboration étroite avec les 4 MFS les plus proches géographiquement
- Le retour des services publics au cœur des territoires (priorité sur ceux les + éloignés du service public)